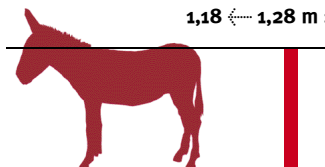


Les Haras nationaux
BP 3
19231 Arnac Pompadour cedex
Tél. : 08 11 90 21 31 Fax : 05 55 73 94 83
info@haras-nationaux.fr
www.haras-nationaux.fr

Association française de l'âne bourbonnais
Le petit Malvert
03320 Lurcy-Levis
Tél / Fax : 04 70 06 08 87
assoc-ane-bourbonnais@wanadoo.fr

Ânes
Âne Bourbonnais

Hauteur au Garrot : 1,25 m ← 1,35 m : mâles
1,18 m ← 1,28 m : femelles



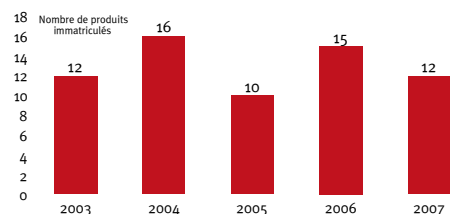
Carte des poulinières* par région en 2008
selon leur lieu de stationnement

Données Haras nationaux au 22/01/2009



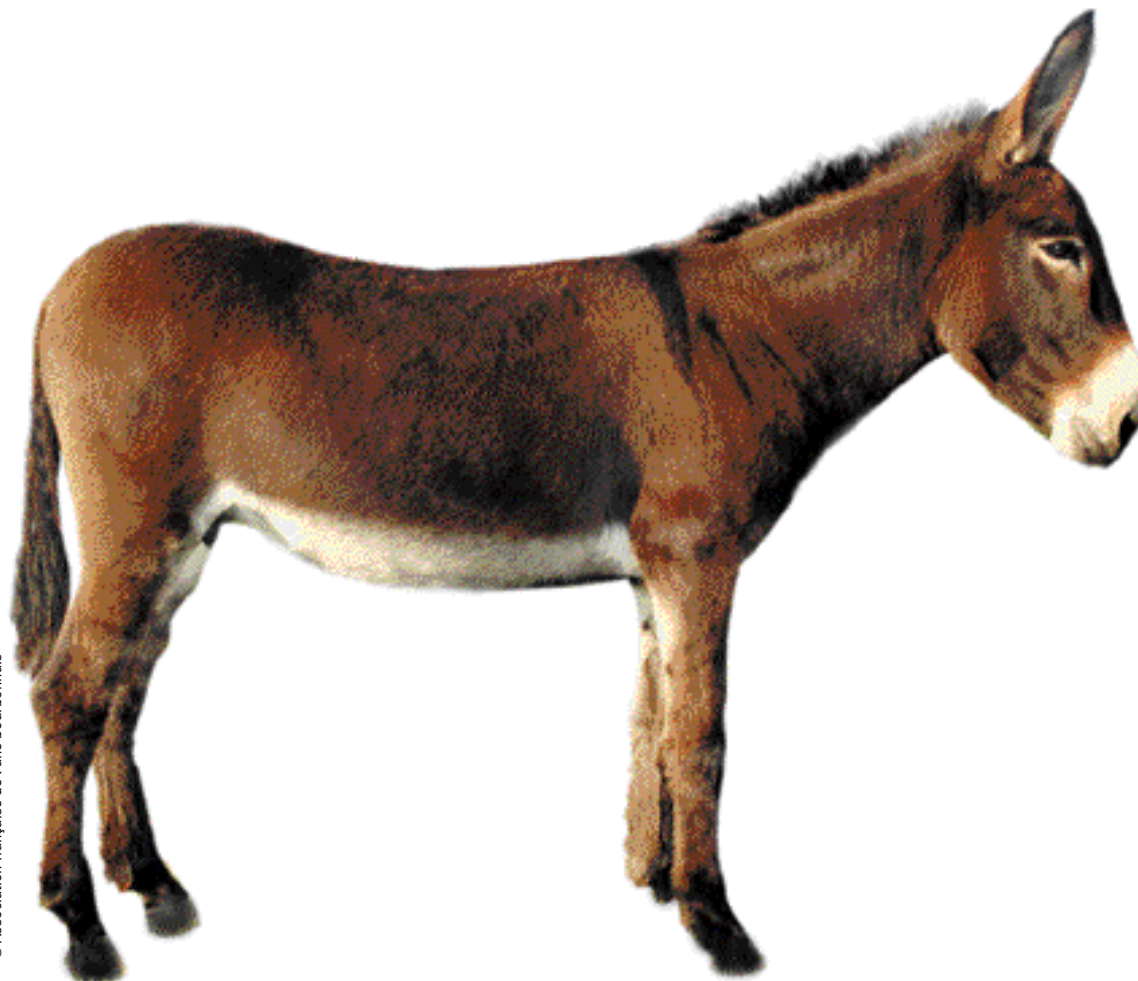
* Poulinières : ânesses saillies une année donnée

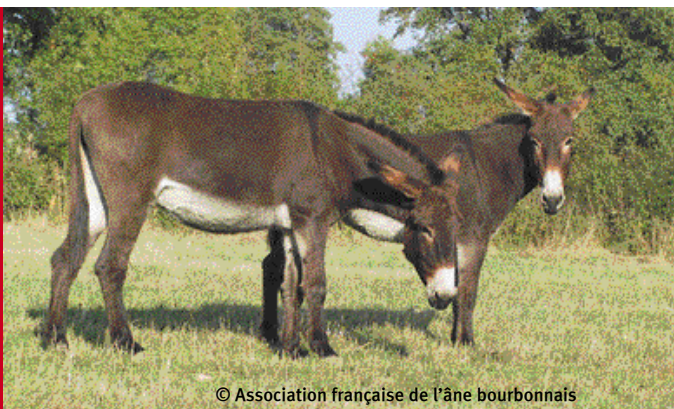
Évolution des naissances



Juin 2009

© Association française de l'âne bourbonnais





© Association française de l'âne bourbonnais



Origine

Au cœur du Bourbonnais, à Meillers, arrondissement de Moulins et canton de Souvigny, l'âne est identifié dans l'église Saint Julien, édifice roman datant du début du XII^e siècle. Il est représenté sur une frise où entrelacs et animaux décorent les corbeilles, à droite on voit un lion jouant de la vielle et un âne jouant de la harpe. Pour le Professeur Theret, cité par F. Spindler : "l'âne est un réactif de la pauvreté". L'âne peut être considéré comme le cheval du pauvre. C'est en effet dans la structure sociale de la population agricole que l'on peut trouver une explication de la répartition de l'âne telle qu'elle apparaît sur les cartes de 1862, 1892, 1929 démontrant l'implantation d'une forte population asine dans le département de l'Allier.

Morphologie

Standard de l'âne Bourbonnais :

Taille à 4 ans : Mâle : de 1,25m à 1,35m, femelle : de 1,18m à 1,28m

Tête : Chanfrein rectiligne. Arcades saillantes, contour des yeux clair, paupières soulignées. Le front est droit, le bout du nez, dit nez de biche, est gris clair. Le liseré roux est apprécié.

Oreilles : Longues, droites attachées haut. Elles sont de la couleur de la robe.

Dos : Rectiligne et musculeux.

Croupe : Ronde et comble.

Membres : Solides et osseux aux articulations marquées. Ils sont musclés, l'avant bras fourni et le canon court, avec ou sans zébrure.

Pieds : Sabot large de bonne texture. Le talon est marqué.

Ventre : Gris à gris clair incluant l'arse, l'aine et l'intérieur des postérieurs.

Encolure : Forte, implantée à mi-corps et bien dirigée. Sont à éviter, les encolures brèves, mal dirigées et concavilignes.

Robe : Brun à bai brun, nuance chocolat appréciée et possédant une bande cruciale dite Croix-de-Saint-André.

Les effectifs

C'est fin du XIX^e et début du XX^e siècle que l'on constate la plus grande concentration d'ânes avec 7700 sujets. Maintenant animal de compagnie et de loisirs, l'effectifs s'élève à près de 200 ânes bourbonnais.

La race âne bourbonnais a été reconnue par le Ministère de l'Agriculture en octobre 2002

L'élevage en France

12 immatriculations enregistrées en 2007 (15 en 2006), soit 2% du total des immatriculations d'ânes

19 ânesses âne bourbonnais saillies en 2008 (18 en 2007)

11 baudets âne bourbonnais en activité en 2008 (10 en 2007)

13 éleveurs* en 2008 (12 en 2007)

L'utilisation

Autrefois, l'âne était le principal outil du métayer et fermier pour tous les travaux agraires. Il assure les tâches de labourage, de hersage et de fenaison sur de petits lopins de terre travaillés par le métayer. Il était utilisé dans la vie courante comme moyen de transport.

Aujourd'hui, l'âne bourbonnais est un animal de compagnie et principalement de loisirs. Attelé ou bâté, il sera le compagnon de vos promenades en carrioles ou de vos randonnées, ce que vous pourrez faire sans difficulté. Vous l'appréciez pour son caractère doux, pour son allure rassurante, sa robustesse et sa résistance.

Les manifestations

Depuis 1998, l'âne bourbonnais est présent à de nombreuses manifestations à travers la France ainsi qu'aux salons du cheval et de l'agriculture. Chaque année, le petit village de Braize (03) organise, le dernier dimanche d'Août, une grande fête de l'âne où se retrouvent toutes les races d'ânes.

Tous les ans, une journée d'inscription et de recensement est organisée.

* Éleveur : personne ayant au moins une jument mise à la reproduction pour produire dans la race.