

La recherche équine, pour répondre aux attentes des éleveurs

La recherche équine, une activité soutenue par les Haras nationaux



Avec 67 000 emplois, 1 million de chevaux et autant de pratiquants des activités équestres, la filière équine constitue un véritable secteur économique pour la France et un atout pour les territoires ruraux, ce qui justifie l'ampleur d'une recherche de qualité.

Les Haras nationaux souhaitent développer les programmes de recherche afin d'améliorer les connaissances sur le cheval et d'aider le développement des techniques d'élevage...

Chaque année 550 000 euros sont consacrés aux recherches menées par une vingtaine d'équipes. De plus une structure, la station expérimentale de Chamberet est mise à disposition des équipes.

Le Comité d'orientation scientifique et technique

Les Haras nationaux coordonnent les différentes actions de recherche au sein du Comité d'orientation scientifique et technique (COST). Créée en 2000, cette instance de concertation, d'avis et de proposition se réunit 2 à 3 fois par an sous la présidence de Jean Marc Betsch. Elle est composée de 20 membres dont des rapporteurs thématiques, des représentants des organismes impliqués dans la recherche équine et des représentants des professionnels. Le COST réalise des études qui lui permettent de définir une programmation de la recherche plus adaptée aux besoins des éleveurs et mieux positionnée dans le contexte international. De ces avis dépendent la répartition des moyens accordés par les Haras nationaux

La station expérimentale de Chamberet

De plus une station expérimentale unique en Europe, à Chamberet en Corrèze, met à disposition des équipes de recherche des infrastructures, un terrain de 130 hectares, et un troupeau de 50 poulinières, 30 poulains, et une soixantaine de jeunes chevaux.

Ce troupeau a été orienté principalement sur la fécondation, la gestation et l'élevage du jeune : alimentation, utilisation de l'espace par le cheval, immunité du poulain, comportement, ... et le dopage. Plus ponctuellement, des études de parasitisme et divers essais cliniques ont été réalisés.

Une équipe experte et compétente s'occupe du fonctionnement de la station expérimentale, un ingénieur et pour l'application des protocoles et l'entretien du site un technicien et 8 animaliers.



Les chercheurs des Haras nationaux

Quatre chercheurs des Haras nationaux effectuent leurs travaux au sein d'équipes scientifiques de l'INRA dans les domaines de la génétique, la reproduction, le comportement et l'utilisation des prairies.

Anne Ricard

L'outil statistique appliqué à la génétique permet d'estimer les étalons qui produiront les meilleurs chevaux. Anne Ricard, spécialisée dans la génétique statistique, chercheuse depuis 1984 a mis en place des indices génétiques, pour les chevaux de sport, de trot et d'endurance. Ces indices sont calculés à partir de plusieurs critères héréditaires (performances en compétition, informations sur les parents et grand parents...) afin de déterminer la production future de l'étalon ou de la jument.



Daniel Guillaume

La reproduction des équidés subit de nombreuses influences liées à la nutrition, l'éclairage, Daniel Guillaume fait des recherche afin d'améliorer les techniques de reproduction.



Léa Lansade

Léa Lansade, chercheuse INRA-Haras nationaux, fait des recherches sur le comportement du cheval. Les premiers résultats ont permis d'élaborer une dizaine de tests comportementaux. Ces tests vont aider les éleveurs et acheteurs à prédire le caractère du cheval, et par là préconiser une utilisation du cheval (tempérament docile pour le loisir, tempérament vif pour le sport...). Les Haras nationaux proposent aujourd'hui ce service aux éleveurs, établir un bilan des aptitudes comportementales.

Géraldine Fleurance

Ses recherches portent sur l'utilisation des espaces herbagers par les chevaux. L'herbe pâturée représente une part importante de l'alimentation de ces animaux. Quelle part de leurs besoins nutritionnels est couverte par l'herbe ? et comment alimenter efficacement les chevaux à partir des ressources pâturées. D'autre part, en raison de l'intérêt porté sur la préservation des espaces herbagers, des recherches sont menées sur l'impact des différents modes de conduite du pâturage équin sur l'écosystème prairial et sur les performances animales.

Le cheval occupe en effet une place croissante dans l'espace rural et son statut agricole offre à présent aux éleveurs la possibilité de bénéficier des aides communautaires qui encouragent les pratiques d'élevage respectueuses de l'environnement.





La journée de la recherche équine

Les Haras nationaux organisent une journée unique en France, autour de la recherche équine. Le 28 février 2008, à l'occasion du salon de l'agriculture, les plus grands chercheurs dans le domaine équin de l'INRA, du CNRS, des laboratoires privés et des Haras nationaux présenteront les avancées et résultats de leurs études.

Etude du comportement du cheval, reproduction, alimentation, économie, dopage et pathologies sont des sujets qui passionnent aujourd'hui les éleveurs, les détenteurs d'équidés, les vétérinaires et aussi tous ceux qui s'intéressent aux avancées scientifiques dans le monde animal.

Table ronde sur la génomique équine



Une table ronde entre les professionnels de la filière et les scientifiques devrait lancer le débat sur les nouvelles perspectives ouvertes par le séquençage du génome équin* réalisé en 2007 par le Broad Institute (USA). *(l'ensemble du matériel génétique du cheval, encodé dans son ADN).

Cette formidable avancée va modifier l'approche de l'identification des gènes d'intérêt. Elle aura des répercussions dans le domaine de la génétique, de la physiologie, de la pathologie, du dopage et des performances des chevaux.

Déjà dans la filière bovine, plus avancée que la filière équine, on note la mise en place du processus d'amélioration des performances zootechniques. Tous les professionnels de la filière du cheval sont invités se mobiliser autour des enjeux d'une telle réflexion.

Retour sur la crise sanitaire 2007 : l'artérite virale équine

L'été 2007 a été marqué dans l'ouest de la France, par l'épizootie de l'artérite virale équine : 30 foyers ont été identifiés dans 5 départements normands, 200 chevaux ont été atteints avec 5 poulains morts ou euthanasiés et un avortement avéré et de nombreux suspectés.

Retour sur la chronologie, les symptômes et les techniques de diagnostic, la gestion des événements et les avancées d'aujourd'hui qui permettent une détection et la mise en place de mesures de protections sanitaires plus rapide.

Dopage, contrôle des médicaments



En France, on compte chaque année chez les chevaux de course environ 23 000 contrôles antidopage.

Des contrôles peuvent s'avérer positifs, alors qu'il s'agit d'une contamination du cheval par son environnement, à la suite traitements couramment utilisés dans la thérapeutique équine.

Deux voies de contamination par l'environnement existent : l'auto contamination : ingestion de la paille souillée par le cheval lui même, ou la contamination croisée : le cheval n'a pas suivi de traitement médicamenteux mais il a été contaminé par de la paille souillée par

les urines ou le crottin d'un autre cheval.

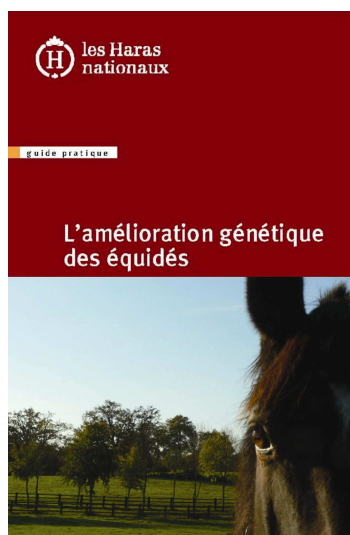
Des études ont été menées avec du clenbuterol, ou de la dypirone afin de révéler ces modes de contamination. Dans un souci de prévention, il est nécessaire d'alerter l'attention des professionnels sur les conditions d'hébergement, de distribution des aliments et des soins aux chevaux. L'European Horserace Scientific Liaison Committee (EHSLC) a harmonisé le contrôle antidopage afin d'éviter ces cas positifs.

Retrouvez toutes les conférences dans le compte-rendu de la Journée de la recherche équine

A paraître

L'amélioration génétique des équidés

aux éditions Haras nationaux



L'amélioration génétique des équidés, est un guide pratique de référence pour comprendre l'amélioration génétique chez les équidés. Aujourd'hui les enjeux tournent autour de la sélection, l'amélioration, et la sauvegarde, afin d'améliorer la production en vue d'une meilleure utilisation. Toutes les connaissances majeures de la génétique équine sont reprises et expliquées dans cet ouvrage. Son objectif est d'apporter des informations précises qui seront utiles aux professionnels de la filière, comme aux amateurs.

Chercheurs et ingénieurs de développement ont pu étudier d'un point de vue scientifique les différents domaines de la génétique, élaborant de nombreux outils facilement utilisables : tests moléculaires, calculs de coefficients de consanguinité, indices de performances, indices génétiques, classification génétique, valeurs de pari, caractérisation de la morphologie, des allures et

du comportement..

Pour trouver l'étalon ou le baudet idéal pour son élevage, valoriser la semence de son reproducteur ou encore orienter au mieux la race dont on gère le stud-book, il est utile de disposer de bases scientifiques et de prendre en compte tous les facteurs indispensables afin de raisonner au mieux les accouplements.

Cet ouvrage aborde l'ensemble des domaines de la génétique. Il apporte des éléments concrets et précis qui seront utiles aux différents acteurs de la filière équine. Il a été intégralement rédigé par des chercheurs et agents de développement en sélection équine.

Se procurer l'ouvrage:

Librairie des Haras nationaux Les écuries du bois 61310 Le Pin au Haras

02 33 12 12 27 ou librairie@haras-nationaux.fr

Site Internet : www.haras-nationaux.fr

Prix : 59 €

Contact presse

Hélène de Becdelièvre

helene.de.becdelievre@haras-nationaux.fr

06 30 10 03 12 / 01 44 67 06 66

Pôle de compétitivité Filière équine

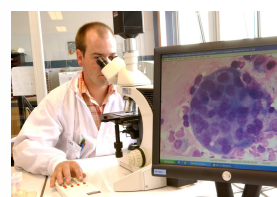
Au cœur de la nouvelle politique industrielle

Face à une économie mondiale de plus en plus concurrentielle, la France a lancé une nouvelle politique mobilisant les facteurs clés de la compétitivité au premier rang desquels figure la capacité d'innovation. Le gouvernement français a ainsi labellisé 71 pôles de compétitivité dont un pour la filière équine.

Un pôle de compétitivité pour la filière équine française

Un pôle de compétitivité est l'association d'entreprises, de centres de recherche et organismes de formation, engagés dans une stratégie commune de développement. L'objectif est en particulier de dégager des synergies autour de projets innovants en lien avec un territoire donné.

- ⇒ Source d'innovation
- ⇒ Source d'attractivité
- ⇒ Source de développement



Des projets « Pôle de compétitivité »

Les projets R&D

Cœur d'activité des pôles, principal facteur de compétitivité

Les projets non R&D

Complément indispensable pour la compétitivité des entreprises du Pôle : développement international, grands projets structurants, formation, intelligence économique...

Les leviers du Pôle Filière équine

- ⇒ RECHERCHE ET INNOVATION
- ⇒ EMPLOI/FORMATION
- ⇒ DEVELOPPEMENT INTERNATIONAL

L'ambition portée par le Pôle de compétitivité consiste en particulier à proposer aux chercheurs français et leurs partenaires les meilleures installations de recherche dans l'environnement le plus approprié. Ainsi, tout en poursuivant leurs activités de formation sur leurs sites actuels, les enseignants-chercheurs des différentes structures existantes doivent pouvoir trouver en Basse-Normandie les moyens de leurs recherches aussi bien en infrastructures d'accueil qu'en « matériel » pour leurs travaux (les chevaux athlètes).

En recherche équine, la France est 4^{ème} mondiale en nombre de publications scientifiques et de transfert. Les thématiques de recherche qui concernent directement les secteurs soumis à une concurrence internationale forte sont ceux liés directement aux chevaux de courses et des sports équestres de haut niveau : pathologie, santé, locomotion et médecine sportive, reproduction...
Thèmes sur lesquels la recherche équine de Basse-Normandie s'avère déjà bien placée.

Pour appuyer la recherche et l'innovation, le Pôle de Compétitivité s'est aussi donné comme objectif de développer les financements privés. Pour ce faire, le Pôle assure la gestion du fonds d'Aide au Développement de la Recherche Equine en France (ADREF) créé en 2001 par des professionnels de l'élevage. www.adref.org



Pôle de compétitivité Filière équine – 23, rue Pasteur – 14120 Mondeville

Tél. 02 31 27 10 10 – Fax : 02 31 37 10 11

www.chevaux-normandie.com - pole.competitivite@chevaux-normandie.com